



Саморегулируемая организация аудиторов (приказ Минфина России от 01.10.2009 № 455)

Северо-Западный региональный филиал

Некоммерческого партнерства «Аудиторская Палата России»

191002, г. Санкт-Петербург, Загородный пр-т, д.7, пом. 3, т/ф:(812) 712-59-32; www.aprussia.ru; e-mail: szrf-apr@aprussia.ru

АНАЛИЗ РЕГИОНАЛЬНОГО РЫНКА АУДИТОРСКИХ УСЛУГ

Северо-Западный филиал Аудиторской Палаты России провел инициативный анонимный опрос членов Палат о стоимости независимых аудиторских проверок бухгалтерской (финансовой) отчетности предприятий.

По результатам опроса было проведено исследование полученных сведений и установлено нижеследующее.

1. Стоимость аудиторских услуг в СПб в 2009 году

Стоимость заказа на аудиторскую проверку, как правило, определяется как произведение плановой трудоемкости проведения аудита (для целей исследования она определялась в чел/часах) на стоимость одного чел/часа услуг. Компании, которые при проведении ценообразования используют оплату за чел/день работы, для получения единообразной картины делили стоимость чел/дня на 8.

Под аудиторскими услугами для целей настоящего опроса понимались услуги исключительно по проведению аудиторских проверок.

По итогам исследования, наиболее часто используемый (более 90% участвующих в опросе) диапазон **стоимости одного чел/часа** аудиторских услуг составил **от 1000 руб. до 1900 руб. за чел/час, со средним значением 1400 руб. за чел/час (без НДС)**. Минимальное значение среди указанной участниками опроса стоимости чел/часа составляет 780 руб., максимальное – 3000 руб. за чел./час.

Распределение стоимости чел/часа по всему диапазону цен приведено на рисунке 1:

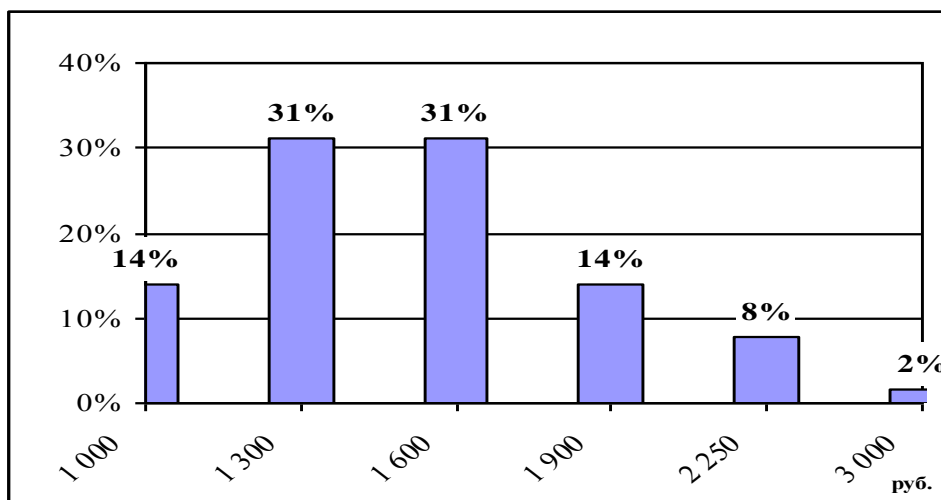


Рис.1

Более 50% участвующих в опросе указали диапазон **стоимости одного чел/часа - от 1200 руб. до 1600 руб. за чел/час.**

В рамках диапазона стоимости чел/часа от 1200 руб. до 1600 руб. (Рис.2) выборка распределилась не равномерно, а с двумя выраженными пиками на уровне 1200 – 1300 руб. за чел/час (39%) и 1400-1500 руб. за чел/час.(36%).

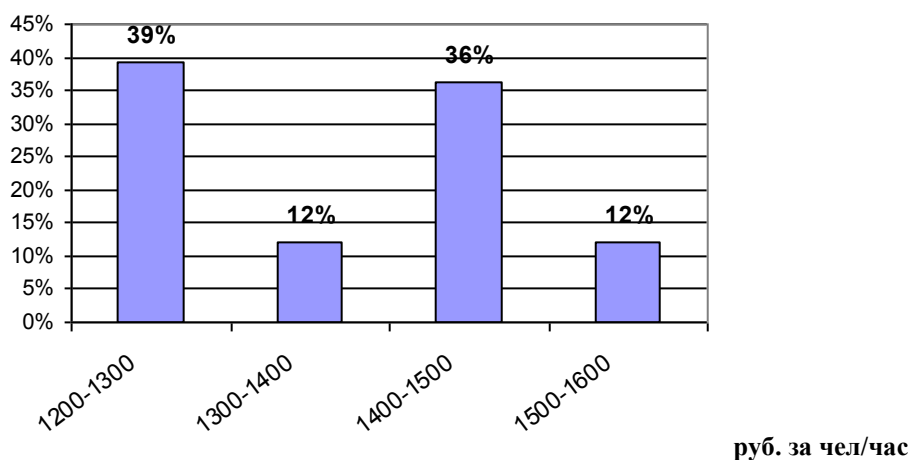


Рис.2. Распределение стоимости чел/часа в диапазоне от 1200 руб. до 1600 руб. (более 50% выборки)

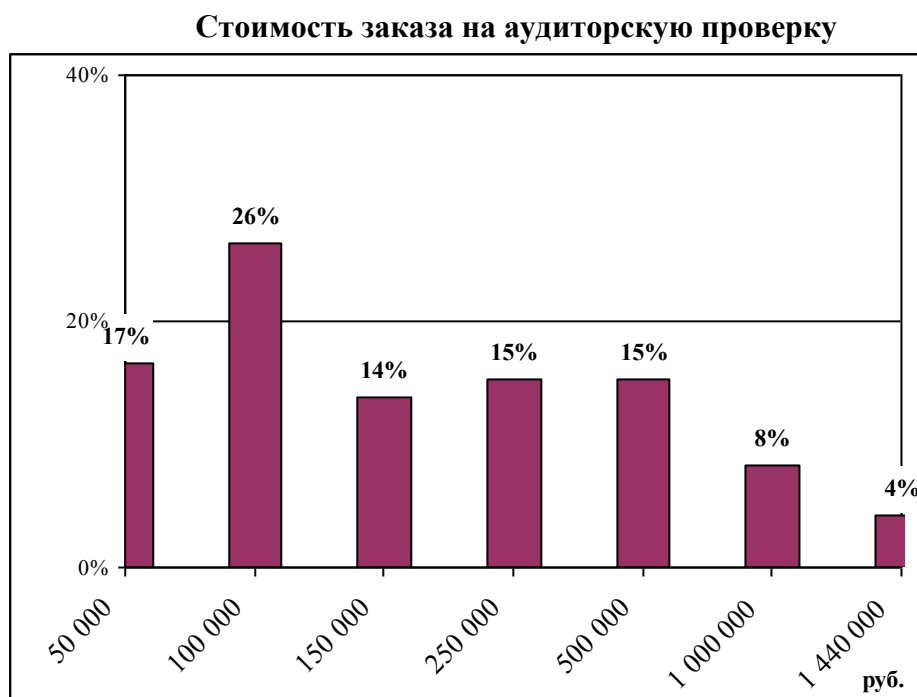


Рис. 3. Распределение стоимости заказа на аудиторские услуги

Как видно из представленной гистограммы, более 40% проверок лежит интервале до 100 тыс.руб.

48% участников опроса указали, что минимальная стоимость заказа в компании составляет 50.000 руб. и менее.

Наиболее часто встречающаяся стоимость заказа на аудиторскую проверку (62% участвовавших в опросе) лежит в границах от 50.000 руб. до 250.000 руб., со средним значением 118.000 тыс.руб. На рисунке 4 приведено распределение стоимости заказа на аудиторскую проверку в промежутке от 50.000 до 250.000 руб.

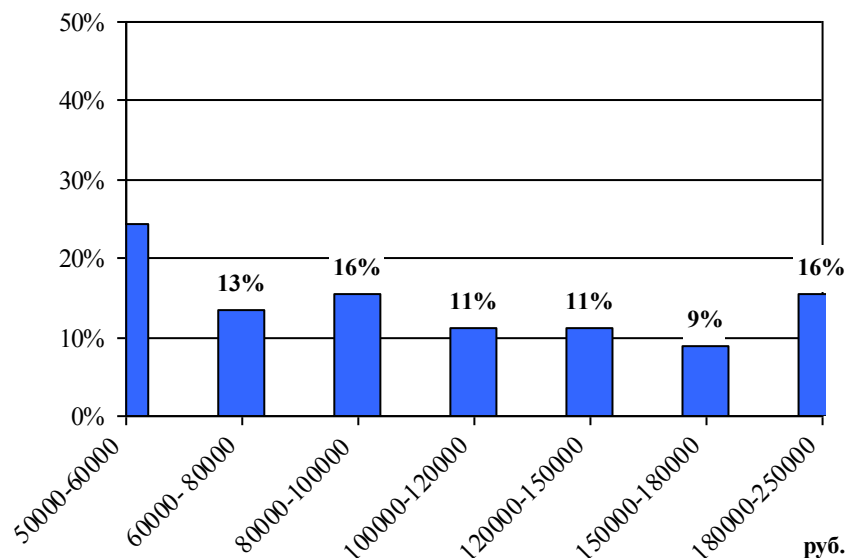


Рис. 4. Распределение стоимости заказа на аудиторскую проверку в промежутке от 50.000 до 250.000 руб.

Длительность проведения аудиторских проверок

Длительность проведения аудиторских проверок в среднем составляет 16 чел/дней (более чем для 70% компаний длительность проверок составляет до 20 чел/дней).

Таким образом, расчетная средняя стоимость чел/часа (как отношение средней стоимости договора к средней длительности проверки) составляет 922 руб./час.

Причины такого несоответствия между заявленной и расчетной средней стоимостью чел/часа возможно связаны с включением в понятие «длительность проверки» часов, неоплаченных заказчиком, но потраченных на данный проект.

2. Анализ рынка аудиторских услуг в СПб

В анкетах респондентам было предложено дать свою оценку поведению цен в 2009г. и прогнозу цен на 2010г.

Большинство респондентов считают, что цены на аудиторские услуги в 2009г. падали (52% опрошенных, см. рис. 5).

Также большинство респондентов считают, что в 2010г. цены на аудиторские услуги будут стоять на месте (42% опрошенных, см.. рис. 6).

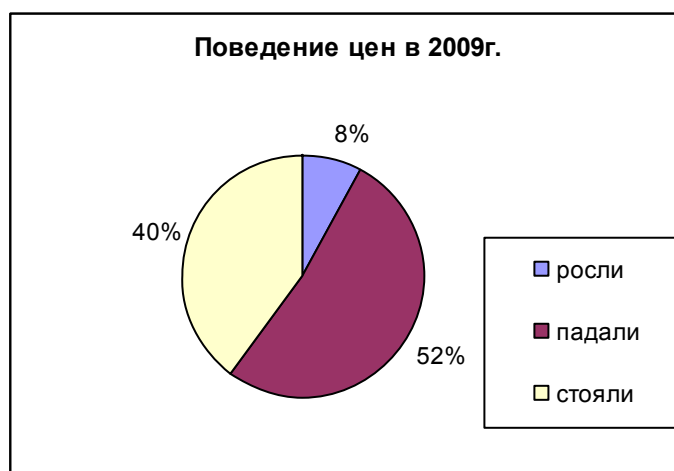


Рис.5

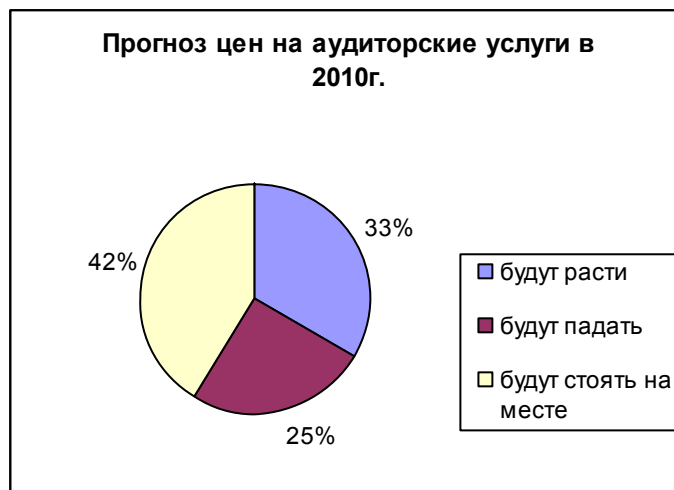


Рис. 6

3. Структура аудиторских фирм СПб

Среди опрошенных аудиторских компаний у 81% объем годовой выручки составил менее 15 млн.руб. 50% от числа опрошенных по итогам 2009 года показали выручку до 7 млн.руб. (см.рис.7).

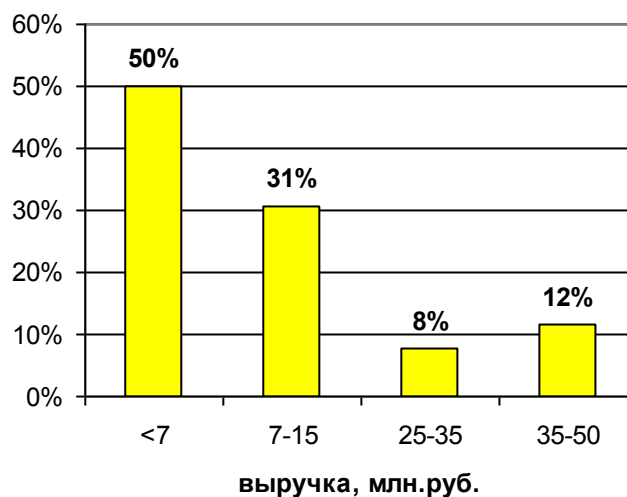


Рис.7

Гистограмма на рис.8 позволяет оценить общее число сотрудников находящихся в штате. Более 80% опрошенных компаний имеют штат до 15 человек.

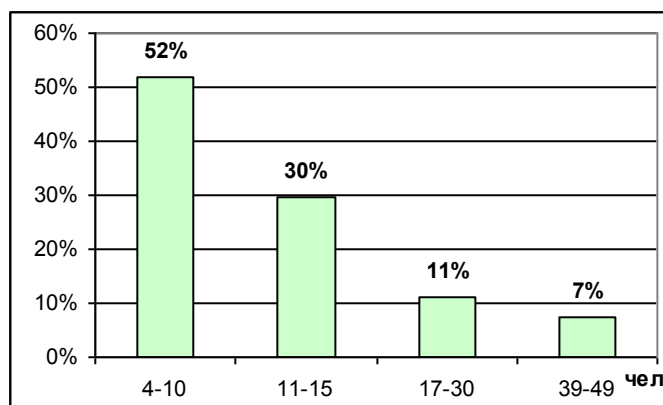


Рис.8

На рисунке 9 приведена гистограмма, отражающая численность специалистов (сотрудники, за работу которых выставляются счета заказчику) в составе компании. 56% компаний, участвовавших в опросе, имеют в штате от 6 до 9 специалистов.

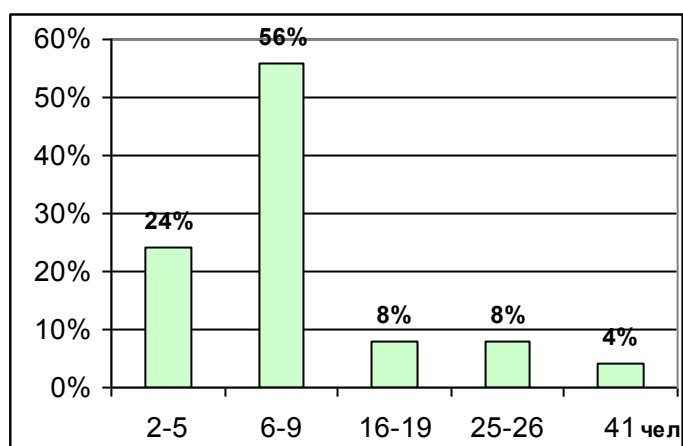


Рис. 9

4. Структура предоставляемых аудиторских услуг

Вид услуги	Количество фирм-членов АП СПб, предоставляющих услугу	% от общего количества респондентов
АУДИТ		
общий аудит	25	96,3
МСФО	2	7,4
аудит бирж,	2	7,4
страховой аудит	2	7,4
банковский аудит	0	0
КОНСАЛТИНГ		
налоговый консалтинг	17	63
юридический консалтинг	10	37
бухгалтерские услуги	12	44,4
управленческий консалтинг	2	7,4
оценочная деятельность	1	3,7
маркетинг	1	3,7
стратегическое планирование	2	7,4
финансовое управление	2	7,4
анализ финансово-хозяйственной деятельности	4	14,8
обучение	11	11,1

5. Плательщики НДС

Из фирм принявших участие в опросе 81% не являются плательщиками НДС.

6. Анализ основных показателей деятельности аудиторских фирм-членов СЗРФ НП АПР

Анализ проведен по результатам деятельности респондентов за 2009 год.

№	Показатель	Группы по уровню выручки		
		1	2	3
	Уровень выручки (млн.руб.):	>25 млн.руб.	7-15 млн.руб	менее 7 млн.руб.
	Число фирм (респондентов)	4	8	11
1	Удельный вес аудита, %	58	77	61
2	Среднегодовое количество проверок	38	56	15
4	Средняя стоимость чел/часа, руб.	1 517	1 403	1 365
5	Средняя стоимость заказа, руб.	272 835	154 667	117 419
6	Средняя длительность проверки, рабочих дней	31	16	12
7	Число сотрудников	32	12	9
8	Число специалистов	23	8	6
9	Число аттестованных аудиторов	12	7	5

Примечания: Значения пп.1-9 рассчитаны как среднее арифметическое анкетных данных для каждого диапазона распределения выручки (столбца).

Например, у респондентов с выручкой, превышающей 25 млн.руб. в среднем в штате работает 12 аттестованных аудиторов, они имеют в среднем 38 проверок в год, а средняя стоимость чел/часа составляет 1517 рублей.

Таблица позволяет выявить следующие тенденции:

1. Зависимость выручки от размера компании (численности сотрудников, штатных специалистов)
2. Зависимость стоимости часа от размера компании. Разница между средней стоимостью часа компаний первой и третьей групп превышает 11%.
3. Зависимость средней стоимости заказа и средней длительности проверки от размера компании. Разница в средней стоимости заказа компаний из 1 и 3 групп составляет 132%! Аналогично растет и средняя длительность проверки, что позволяет сделать заключение, что компании из 1 группы работают с более крупными заказчиками.

Всего в опросе приняли участие 27 аудиторских фирм Санкт-Петербурга.